

# ‘Tropische’ cycloon boven Middellandse Zee

Kees Floor (KNMI, De Bilt)

‘Soms doet Moeder Natuur haar uiterste best ons te misleiden’, zo schreven Ernst en Matson in 1983 in *Weather bij foto's* als die van figuur 1 en 2. De satellietopnamen in het zichtbaar licht van NOAA 9 en van de gloednieuwe NOAA 14 van 15 en 16 januari 1995 tonen namelijk - net als de door Ernst en Matson besproken situatie - verschijnselen van meteorologisch belang die je, wanneer ze zich voordoen in één en dezelfde opname, versteld doen staan.

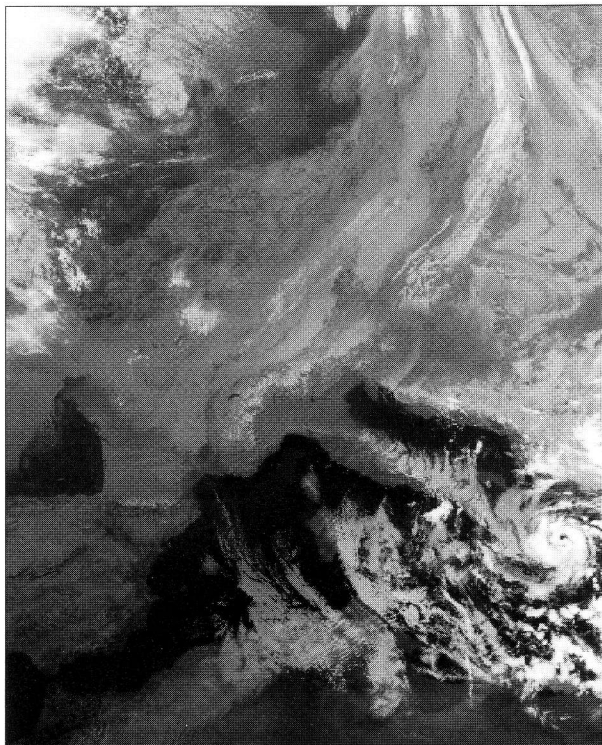
Zo zijn enerzijds niet alleen de Alpen, maar ook de Apennijnen in Italië en de Dinarische Alpen in Kroatië en Bosnië bedekt met sneeuw, wat direct associaties oproept met de winter of het vroege voorjaar. Anderzijds ligt er echter boven de Middellandse Zee ten zuiden van Italië een depressie, die door de aanwezigheid van een ‘oog’ sterke gelijkenis vertoont met een tropische cycloon, een weer-verschijnsel dat juist niet aan de winter is gekoppeld.

‘Het is bepaald verrassend om dergelijk schijnbaar tegenstrijdige verschijnselen op zo korte afstand van elkaar aan te treffen in januari in het Middellandse-Zeegebied’, aldus Ernst en Matson; hun uitspraken zijn voor het hier afgebeelde geval even geldig als toen. Ook andere auteurs die de situatie van januari 1982 behandelden, tonen zich blij verrast. Van der Ham (1984) noemt een depressie als deze een ‘vreemde cycloon’; hij spreekt zelfs van ‘de merkwaardigste foto's die tot nu toe van weersatellieten zijn ontvangen’. Mayençon (1982) beschrijft de satellietopnamen als verrassende en ongebruikelijke informatie.

De recente, hier afgebeelde depressie boven de Middellandse Zee ontwikkelde zich op 13 januari 1995 bij zuid-Italië (Beven 1995). De dag daarna volgde zij een oostelijke koers om vervolgens op 15 januari langs de Griekse westkust af te buigen naar het zuiden; die dag werd ook het oog goed zichtbaar (figuur 1). Ook de

dag daarna had de depressie nog duidelijk het uiterlijk van een tropische cycloon (figuur 2). Op 17 januari bereikte het lagedrukgebied de kust van Libië, waarna het zich op 18 januari boven land opvolde en van de weerkaarten verdween. Dankzij de satellietopnamen weten we dat de depressie een oog vertoonde binnen een goed gemarkeerde muur van convectieve bewolking. Verdere weerrapporten zijn schaars. Bovenluchtwarnemingen uit de omgeving van de depressie ontbreken

geheel; de belangrijkste oppervlakte-waarnemingen zijn afkomstig van het Duitse onderzoeksvaarttuig ‘Meteor’ (roepletters DBBH). De maximale windsnelheid die werd gemeten, bedroeg 73 knopen, windkracht 12, op 14 januari 1995 14.00 UTC; het betreft hier dus een echte orkaan. Een uur daarvoor werd de laagste luchtdruk gemeten: 990.6 hPa. Het enige landstation waarvan waarnemingen konden worden betrokken was Sirte (62019) in Libië. Op het moment dat de depressie het Afrikaanse vasteland op trok, stond er 18 januari 00 UTC windkracht 7 (29 knopen). Beven schat op grond van waarnemingen en satellietfoto's dat de grootste windsnelheden, 75 tot 80 knopen, moeten zijn opgetreden gedurende de eerste uren van 16 januari, toen de convectie rond het oog het hevigst was. De temperaturen waarbij dit geweld zich afspeelde, weken sterk af van wat



*Figuur 1. ‘Tropische’ cycloon boven de Middellandse Zee. Opname van 15 januari 1995 9.20 UTC, gemaakt in kanaal 4 door de Amerikaanse weersatelliet NOAA 9 (Bron: Universiteit van Dundee, UK).*